



1. สถานการณ์ทั่วไปและผลกระทบ

ท้ายเขื่อนเจ้าพระยา ระบายน้ำ 1989 ลบ.ม./วิ (เท่าเดิม 1989 ลบ.ม./วิ.) ท้ายเขื่อนป่าสักชลสิทธิ์ ระบายน้ำ 132 ลบ.ม./วิ (ลดลง -20 ลบ.ม./วิ.) ท้ายเขื่อนพระรามหก ระบายน้ำ 416 ลบ.ม./วิ (เพิ่มขึ้น 23 ลบ.ม./วิ.)

บ้านเรือนประชาชนที่อยู่ริมแม่น้ำน้อย คลองบางหลวง คลองบางบาล และแม่น้ำเจ้าพระยาได้รับผลกระทบ

ประชาชนที่ได้รับผลกระทบ รวม 9 อำเภอ 94 ตำบล 548 หมู่บ้าน 24,595 หลังคาเรือน ดังนี้

1. เสนา 12 ตำบล 87 หมู่บ้าน 4,476 หลังคาเรือน
2. ผักไห้ 11 ตำบล 76 หมู่บ้าน 2,984 หลังคาเรือน
3. บางบาล 16 ตำบล 106 หมู่บ้าน 6,136 หลังคาเรือน
4. บางไทร 23 ตำบล 114 หมู่บ้าน 4,047 หลังคาเรือน
5. พระนครศรีอยุธยา 14 ตำบล 69 หมู่บ้าน 1,887 หลังคาเรือน
6. บางปะอิน 12 ตำบล 83 หมู่บ้าน 5,029 หลังคาเรือน
7. นครหลวง 6 ตำบล 13 หมู่บ้าน 36 หลังคาเรือน
8. มหาราช (พื้นที่การเกษตรได้รับความเสียหายบางส่วน)
9. วังน้อย (พื้นที่การเกษตรได้รับความเสียหายบางส่วน)

(หมายเหตุ ข้อมูลจากสำนักงานป้องกันและบรรเทาสาธารณภัยจังหวัดพระนครศรีอยุธยา)

ผู้เสียชีวิตสะสม 3 ราย (อ.บางบาล 2 ราย , อ.เสนา 1 ราย)

2. สถานบริการสาธารณสุขที่ได้รับผลกระทบ

โรงพยาบาลทั้งหมด 16 แห่งไม่ได้รับผลกระทบ รพ.สต.ทั้งหมด 206 แห่ง ได้รับผลกระทบ 6 แห่ง ได้แก่

อ.บางบาล 4 แห่ง รพ.สต.วัดตะกุก , บางหลวงโคต (เพิ่มจุดให้บริการทั้งสองแห่ง)

รพ.สต.บางหัก และรพ.สต.บางบาล (เปิดให้บริการปกติ)

อ.เสนา 1 แห่ง รพ.สต.หัวเวียง(เปิดให้บริการตามปกติ) อ.บางปะอิน 1 แห่ง รพ.สต.เกาะเกิด(เปิดให้บริการตามปกติ)

3. การเยี่ยมติดตามกลุ่มเปราะบางที่ต้องได้รับการดูแล (ยอดสะสม) 5,450 คน ดังนี้

เด็กอายุต่ำกว่า 1 ปี 727 คน

ผู้สูงอายุ 2696 คน

ผู้ป่วยโรคเรื้อรัง 1408 คน

ผู้ป่วยโรคไตเรื้อรัง 66 คน

ผู้ป่วยจิตเวช 20 คน

ผู้สูงอายุติดบ้านติดเตียง 256 คน

ผู้พิการ ติดบ้านติดเตียง 277 คน

การดูแลช่วยเหลือเป็นพิเศษ 589 คน ดังนี้

จ่ายยาและเวชภัณฑ์ 190 คน, จ่ายยาโรคเรื้อรัง 178 คน, เยียวยาจิตใจ 178 คน, เยี่ยมบ้าน 28 คน, มอบอุปกรณ์ป้องกันโรค 15 คน

ติดธงห่วงใย	173	หลังคาเรือน	จ่ายยา/เวชภัณฑ์	สุขภาพจิต	จ่ายยาโรคเรื้อรัง	อื่นๆ
				ประเมิน/เยี่ยมยา		
ผู้ป่วยติดเตียง	83	หลังคาเรือน	30	19	5	4
ผู้พิการ	44	หลังคาเรือน	25	16	1	1
ผู้สูงอายุ	46	หลังคาเรือน	16	18	3	8

4. การสนับสนุนของสำนักงานสาธารณสุขจังหวัดฯ

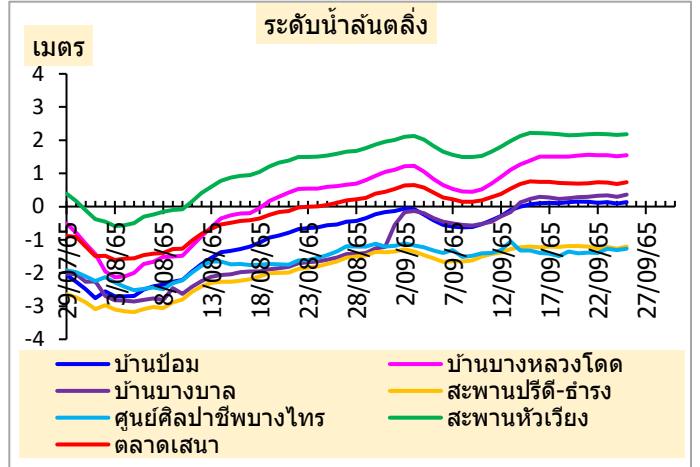
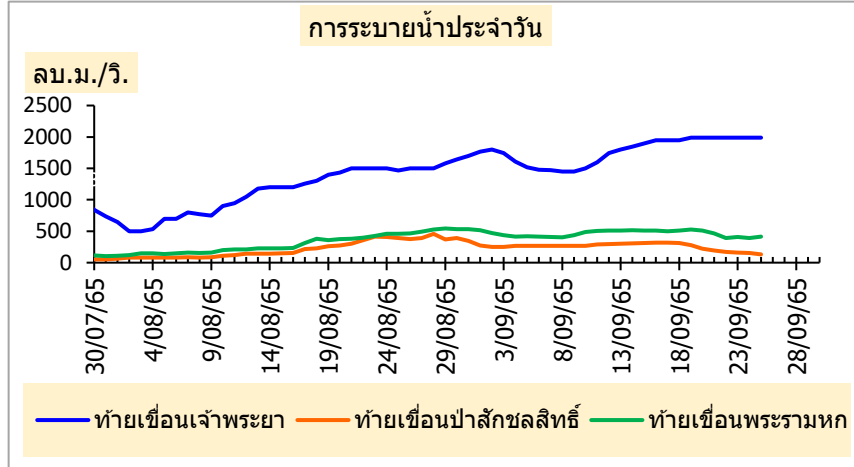
ยา whitfield 13,450 ตลับ , ยาตำราหลวง 1,750 ชุด , รองเท้าบูท 240 คู่ , ยาทาแก้มยุง 4,700 ซอง , มุ้ง 30 หลัง

รายการยา/เวชภัณฑ์ที่มีการแจกจ่ายให้พื้นที่เพื่อรองรับสถานการณ์น้ำท่วม										
ลำดับ	รายการ	whitfield 20 g(ตลับ)				ยาดำราหลว	รองเท้าบูท	ยาทาแก้มยุง	มุ้ง	ถุงมือยาง
	สนับสนุนจาก	สสจ.	รพ.อุรุยา	รพ.เสนา	รวม	ง(ชุด)	(คู่)	(ซอง)	(หลัง)	(คู่)
โรงพยาบาล										
1	พระนครศรีอยุธยา	-	-	-	-	-	-	-	-	-
2	เสนา	-	-	-	-	-	-	-	-	-
3	ท่าเรือ	600	750	-	1,350	-	-	-	-	-
4	สมเด็จพระสังฆราช(นครหลวง)	-	-	-	0	-	-	-	-	-
5	บางไทร	-	-	1,000	1,000	-	-	-	-	-
6	บางบาล	1,200	1,250	-	2,450	50	-	-	-	-
7	บางปะอิน	1,200	750	-	1,950	-	-	-	-	-
8	บางปะหัน	-	500	-	500	-	-	-	-	-
9	ผักไห่	-	-	-	0	-	-	-	-	-
10	ภาชี	-	-	-	0	-	-	-	-	-
11	ลาดบัวหลวง	-	-	-	0	-	-	-	-	-
12	วังน้อย	-	-	-	0	-	-	-	-	-
13	บางซ้าย	-	-	-	0	-	-	-	-	-
14	อุทัย	-	-	-	0	-	-	-	-	-
15	มหาราช	-	375	-	375	-	-	-	-	-
16	บ้านแพรก	-	375	-	375	-	-	-	-	-
	รวม	3,000	4,000	1,000	8,000	50	0	0	0	0
สำนักงานสาธารณสุขอำเภอ										
1	พระนครศรีอยุธยา	600	-	-	600	150	36	600	10	50
2	เสนา	1,100	-	-	1,100	550	12	500	-	-
3	ท่าเรือ	-	-	-	0	-	-	-	-	-
4	นครหลวง	-	-	-	0	-	-	-	-	-
5	บางไทร	1,850	-	-	1,850	150	87	1500	10	100
6	บางบาล	600	-	-	600	150	18	1100	-	-
7	บางปะอิน	600	-	-	600	150	27	500	-	-
8	บางปะหัน	-	-	-	0	-	-	-	-	-
9	ผักไห่	700	-	-	700	550	60	500	10	100
10	ภาชี	-	-	-	0	-	-	-	-	-
11	ลาดบัวหลวง	-	-	-	0	-	-	-	-	-
12	วังน้อย	-	-	-	0	-	-	-	-	-
13	บางซ้าย	-	-	-	0	-	-	-	-	-
14	อุทัย	-	-	-	0	-	-	-	-	-
15	มหาราช	-	-	-	0	-	-	-	-	-
16	บ้านแพรก	-	-	-	0	-	-	-	-	-
	รวม	5,450	-	-	5,450	1,700	240	4700	30	250
					13,450	1,750	240	4700	30	250



1. สถานการณ์ทั่วไปและผลกระทบ

ท้ายเขื่อนเจ้าพระยา ระบายน้ำ 1989 ลบ.ม./วิ (เท่าเดิม 1989 ลบ.ม./วิ.) ท้ายเขื่อนป่าสักชลสิทธิ์ ระบายน้ำ 132 ลบ.ม./วิ (ลดลง -20 ลบ.ม./วิ.) ท้ายเขื่อนพระรามหก ระบายน้ำ 416 ลบ.ม./วิ (เพิ่มขึ้น 23 ลบ.ม./วิ.)



ประชาชนได้รับผลกระทบ (จากการสำรวจของหน่วยบริการสาธารณสุข)

ประชาชนได้รับผลกระทบ รวม 7 อำเภอ 103 ตำบล 512 หมู่บ้าน 20,240 หลังคาเรือน 61,405 คน

ลำดับ	อำเภอ	จำนวนที่ได้รับผลกระทบ				เสียชีวิต(ราย)		หมายเหตุ
		ตำบล	หมู่บ้าน	หลังคาเรือน	ประชาชน	รายใหม่	สะสม	
1	เสนา	17	52	3,294	8,541	0	1	
2	ผักไห่	15	40	645	1,143	0	0	
3	บางบาล	16	104	5,263	14,613	1	2	
4	บางไทร	23	118	4,801	14,396	0	0	
5	พระนครศรีอยุธยา	13	73	2,210	7,834	0	0	
6	บางปะอิน	12	81	3,941	14,659	0	0	
7	อุทัย	7	44	86	219	0	0	
	รวม	103	512	20,240	61,405	1	3	

ผู้เสียชีวิตสะสม 3 ราย (อ.บางบาล 2 ราย , อ.เสนา 1 ราย)

2. สถานบริการสาธารณสุขที่ได้รับผลกระทบ จำนวน 6 แห่ง

ลำดับ	อำเภอ	แห่ง	ลุ่มน้ำ	รพ.สต.ที่ได้รับผลกระทบ			หมายเหตุ
				ระดับ 1	ระดับ 2	ระดับ 3	
1	บางบาล	4	เจ้าพระยา	บางหัก บางบาล	วัดตะกู บางหลวงโดด		
2	เสนา	1	แม่น้ำน้อย	หัวเวียง			
3	บางปะอิน	1	เจ้าพระยา	เกาะเกิด			

ระดับ 1 หมายถึง เปิดให้บริการได้ น้ำท่วมทางเข้าออกหรือน้ำท่วมสถานบริการ ประชาชนเข้ารับบริการได้

ระดับ 2 หมายถึง เพิ่มจุดให้บริการ น้ำท่วมสถานบริการ ประชาชนเข้ารับบริการได้ไม่สะดวก

ระดับ 3 หมายถึง ย้ายจุดให้บริการ น้ำท่วมสถานบริการ ประชาชนเข้ารับบริการไม่ได้



แบบรายงานสถานการณ์สาธารณภัย (Disaster) ด้านการแพทย์และสาธารณสุข

สำนักงานสาธารณสุขจังหวัดพระนครศรีอยุธยา

วันที่ 25 กันยายน 2565 เวลา 12.00 น.

ประเภทสาธารณภัย ภัยจากอุทกภัย

การเปิดศูนย์ปฏิบัติการฉุกเฉินด้านการแพทย์และสาธารณสุข (Public Health Emergency Operation Center : PHEOC)

ระดับจังหวัด ไม่มี

มี

เปิดเมื่อวันที่ 1 กันยายน 2565

ปิดเมื่อวันที่

1.สถานการณ์และผลกระทบ

1.1 สถานการณ์ทั่วไป

ประชาชนได้รับผลกระทบ รวม 7 อำเภอ 103 ตำบล 512 หมู่บ้าน 20,240 หลังคาเรือน 61,405 คน

1.2 พื้นที่ที่ได้รับผลกระทบ (จากการสำรวจของหน่วยบริการสาธารณสุข)

อำเภอ	ตำบล	จำนวนทั้งหมด		จำนวนที่ได้รับผลกระทบ			วันที่ประกาศ เขตภัยพิบัติ
		หมู่บ้าน	หลังคาเรือน	หมู่บ้าน	หลังคาเรือน	ประชากร (คน)	
บางไทร	บางไทร	10	1608	9	428	1284	
บางไทร	ไม้ตรา	13	1147	6	348	1044	
บางไทร	กระแซง	5	443	5	312	936	
บางไทร	บ้านกลี้ง	9	505	9	145	435	
บางไทร	แคออก	4	234	4	201	603	
บางไทร	ช้างน้อย	5	295	5	81	243	
บางไทร	บ้านแปง	3	220	3	249	747	
บางไทร	สนามไชย	8	625	8	498	1494	
บางไทร	โคกช้าง	7	763	4	182	546	
บางไทร	บ้านม้า	8	1056	3	129	387	
บางไทร	หน้าไม้	4	239	4	126	378	
บางไทร	กกแก้วบูรพา	6	556	6	18	54	
บางไทร	บางพลี	5	629	5	296	888	
บางไทร	ไผ่พระ	8	546	8	65	195	
บางไทร	บ้านเกาะ	6	409	6	234	702	
บางไทร	ห่อหมก	4	514	4	342	1026	
บางไทร	แคตก	5	303	5	279	837	
บางไทร	ช่างเหล็ก	4	418	2	73	219	
บางไทร	บางยี่โท	5	420	5	258	774	
บางไทร	ราชคราม	5	549	5	121	356	

อำเภอ	ตำบล	จำนวนทั้งหมด		จำนวนที่ได้รับผลกระทบ			วันที่ประกาศ เขตภัยพิบัติ
		หมู่บ้าน	หลังคาเรือน	หมู่บ้าน	หลังคาเรือน	ประชากร (คน)	
บางไทร	ช้างใหญ่	4	474	4	120	360	
บางไทร	โพธิ์แดง	4	384	4	213	639	
บางไทร	เชียงรากน้อย	4	327	4	83	249	
เสนา	มารวิชัย	5	684	0	0	0	
เสนา	บางนมโค	11	4179	5	275	813	
เสนา	เจ้าเจ็ด	7	1138	0	0	0	
เสนา	สามกอ	8	2616	0	0	0	
เสนา	บ้านแพน	9	899	9	588	1666	
เสนา	หัวเวียง	13	1186	11	860	1654	
เสนา	บ้านโพธิ์	12	941	12	760	1698	
เสนา	รางจรเข้	7	697	3	216	787	
เสนา	บ้านแกว	7	846	-	-	-	
เสนา	ชายนา	7	1098	0	0	0	
เสนา	สามตุ่ม	10					
เสนา	ลาดงา	9	854	0	0	0	
เสนา	ดอนทอง						
เสนา	บ้านหลวง	6	703	0	0	0	
เสนา	เจ้าเสด็จ	6	599	0	0	0	
เสนา	บ้านกระทุ่ม	10	560	9	440	1423	
เสนา	เทศบาลเมือง	4	1053	3	155	500	
ผักไห่	นาคู	8	621	0	0	0	
ผักไห่	หนองน้ำใหญ่	11	1343	0	0	0	
ผักไห่	บ้านแค	8	910	0	0	0	
ผักไห่	ลาดน้ำเค็ม	6	643	0	0	0	
ผักไห่	ท่าดินแดง	8	555	8	249	556	
ผักไห่	ดอนลาน	6	627	0	0	0	
ผักไห่	กุฎี	12	689	9	75	0	
ผักไห่	ลำตะเคียน	5	403	0	0	0	
ผักไห่	จ๊กราช	6	606	0	0	0	
ผักไห่	ลาดชิด	10	936	0	0	0	
ผักไห่	หน้าโคก	7	516	0	0	0	
ผักไห่	อมฤต	11	478	12	137	0	
ผักไห่	บ้านใหญ่	6	603	6	139	348	
ผักไห่	ผักไห่	12	1234	5	45	239	
ผักไห่	โคกช้าง	5	445	0	0	0	
บางปะอิน	เกาะเกิด	7	591	7	313	1110	

อำเภอ	ตำบล	จำนวนทั้งหมด		จำนวนที่ได้รับผลกระทบ			วันที่ประกาศ เขตภัยพิบัติ
		หมู่บ้าน	หลังคาเรือน	หมู่บ้าน	หลังคาเรือน	ประชากร (คน)	
บางปะอิน	บ้านแปง	4	537	3	284	1178	
บางปะอิน	บ้านพลับ	5	479	5	393	1761	
บางปะอิน	บ้านโพ	9	709	9	569	1695	
บางปะอิน	บางประแดง	9	538	8	168	584	
บางปะอิน	บางกระสั้น	17	5074	14	518	1235	
บางปะอิน	คลองจิก	8	3548	1	20	32	
บางปะอิน	ตลาดเกรียบ	8	719	7	183	570	
บางปะอิน	บ้านเลน	12	3671	12	1094	5470	
บางปะอิน	ขนอนหลวง	5	532	5	134	442	
บางปะอิน	วัดยม	8	773	5	84	196	
บางปะอิน	บ้านหว่า	7	1049	5	181	386	
บางบาล	วัดตะกู	9	515	9	437	1083	
บางบาล	กบเจา	8	647	8	416	995	
บางบาล	บางหัก	8	450	8	303	749	
บางบาล	บางหลวงโตด	4	206	4	153	438	
บางบาล	บ้านกุ่ม	9	1120	9	808	2266	
บางบาล	พระขาว	7	1218	7	144	350	
บางบาล	บางชะนี	5	557	5	401	1177	
บางบาล	น้ำเต้า	8	1085	8	567	1762	
บางบาล	ทางช้าง	6	324	6	236	625	
บางบาล	บางบาล	5	305	5	246	695	
บางบาล	บ้านคลัง	7	594	7	363	1139	
บางบาล	ไทรน้อย	10	670	10	365	1220	
บางบาล	วัดยม	5	586	4	270	710	
บางบาล	มหาพรหมณ์	10	1403	4	68	275	
บางบาล	บางหลวง	5	278	5	221	479	
บางบาล	สะพานไทย	5	720	5	265	650	
พระนครศรีอยุธยา	ภูเขาทอง	4	633	4	462	1928	
พระนครศรีอยุธยา	บ้านใหม่	9	1217	9	452	1894	
พระนครศรีอยุธยา	คลองตะเคียน	13	1019	7	348	1246	
พระนครศรีอยุธยา	เกาะเรียน	7	690	7	225	645	
พระนครศรีอยุธยา	บ้านรุน	11	1856	10	174	404	
พระนครศรีอยุธยา	คลองสระบัว	4	405	4	128	215	
พระนครศรีอยุธยา	บ้านป้อม	6	1087	6	88	463	
พระนครศรีอยุธยา	สวนพริก	11	1402	8	87	270	
พระนครศรีอยุธยา	สำเภาล่ม	6	1108	4	83	263	
พระนครศรีอยุธยา	บ้านเกาะ	6	1185	5	65	182	

1.2 การจัดตั้งศูนย์พักพิง (ถ้ามี)

ที่	ชื่อศูนย์พักพิง	จำนวนผู้รับบริการ	รายละเอียด
1	-	-	-
2	-	-	-
3	-	-	-

1.3 ผลกระทบทางด้านชีวิต

ประชาชน

ด้านชีวิต	จำนวน(ราย)	รายละเอียด / ระบุสาเหตุ
1.เสียชีวิต (สะสม)	3	จมน้ำเสียชีวิต อ.บางบาล 2 ราย , อ.เสนา 1 ราย
2.ได้รับบาดเจ็บ	-	-

บุคลากรสาธารณสุข

ด้านชีวิต	จำนวน(ราย)	รายละเอียด / ระบุสาเหตุ
1.เสียชีวิต	-	-
2.ได้รับบาดเจ็บ	-	-

1.4 ทะเบียนผู้เสียชีวิตจากอุทกภัย จังหวัดพระนครศรีอยุธยา

ที่	วันที่ รายงาน	ชื่อ - สกุล	เพศ	อายุ	เชื้อชาติ	บ้านเลขที่	หมู่	ตำบล	อำเภอ	อาชีพ/ ลักษณะงานที่ทำ	วันที่ เกิดเหตุ	วันที่ ตาย	วันที่ พบศพ	วันที่ น้ำเริ่มท่วม ในรอบปัจจุบัน
1	8 ก.ย.65		ชาย	51	ไทย	37/1	2	วัดยม	บางบาล	รับจ้าง	4 ก.ย.65	4 ก.ย.65	4 ก.ย.08	2 ก.ย.65
		โรคประจำตัว ความพิการ	ไม่มี					ประวัติการดื่มสุรา	เคยดื่ม	ความเชี่ยวชาญ/ความลึกของน้ำจุดเกิดเหตุ		10 เมตร		
		สาเหตุ / รายละเอียดการเสียชีวิต	เดินบนถนนจากบ้านไปวัดธรรมจักรแล้วพลัดตกลงไปในคลองบางบาล											
		สถานที่เสียชีวิต / สถานที่พบศพ	หน้าวัดธรรมจักร ม.2 ต.วัดยม อ.บางบาล จ.พระนครศรีอยุธยา											
2	20 ก.ย. 65		ญ	80	ไทย	31/3	6	บ้านโพธิ์	เสนา	ไม่ได้ประกอบอาชีพ	18 ก.ย. 65	18 ก.ย.65	18 ก.ย.65	10 ส.ค.65
		โรคประจำตัว ความพิการ	ความดันโลหิตสูง/หลงลืม					ประวัติการดื่มสุรา	ปฏิเสธ	ความเชี่ยวชาญ/ความลึกของน้ำจุดเกิดเหตุ		ความลึกของน้ำประมาณ 2 เมตร		
		สาเหตุ / รายละเอียดการเสียชีวิต	อยู่บ้านคนเดียว สันนิษฐานว่าป็นหน้าต่างบ้านออกมาแล้วพลัดตกน้ำเสียชีวิต พบศพบริเวณละแวกบ้าน											
		สถานที่เสียชีวิต / สถานที่พบศพ	บ้านเลขที่ 25 ม.6											
3	20 ก.ย. 65		ชาย	72	ไทย	1321	7	บางหัก	บางบาล	ไม่ได้ประกอบอาชีพ	18 ก.ย. 65	18 ก.ย. 65	18 ก.ย. 65	14 ก.ย. 65
		โรคประจำตัว ความพิการ	กินยาจิตเวช					ประวัติการดื่มสุรา	ปฏิเสธ	ความเชี่ยวชาญ/ความลึกของน้ำจุดเกิดเหตุ		น้ำลึกประมาณ 1.5 เมตร		
		สาเหตุ / รายละเอียดการเสียชีวิต	เดินลุยน้ำจากบ้านออกมาหาบุตรชาย											
		สถานที่เสียชีวิต / สถานที่พบศพ	ห่างจากบ้านประมาณ 1 เมตร											
4														
		โรคประจำตัว ความพิการ												
		สาเหตุ / รายละเอียดการเสียชีวิต												
		สถานที่เสียชีวิต / สถานที่พบศพ												

1.5 สถานบริการที่ได้รับผลกระทบ

6 แห่ง

ระดับ 1 หมายถึง เปิดให้บริการได้ น้ำท่วมทางเข้าออกหรือน้ำท่วมสถานบริการ ประชาชนเข้ารับบริการได้

ระดับ 2 หมายถึง เพิ่มจุดให้บริการ น้ำท่วมสถานบริการ ประชาชนเข้ารับบริการได้ไม่สะดวก

ระดับ 3 หมายถึง ย้ายจุดให้บริการ น้ำท่วมสถานบริการ ประชาชนเข้ารับบริการไม่ได้

อำเภอ	ชื่อสถานบริการ	ระดับ(1-3)	ผลกระทบที่ได้รับ	วันที่สถานการณ์คลี่คลาย
บางบาล	รพ.สต.วัดตะกุก	ระดับ 2	เพิ่มจุดให้บริการ น้ำท่วมสถานบริการ ประชาชนเข้ารับบริการได้ไม่สะดวก ระดับน้ำจากพื้นชั้นล่างลึก 130 ซม. เพิ่มจุดบริการให้ประชาชนเพื่อความสะดวกในการรับบริการที่ศาลาริมทางเข้าวัดตะกุก   	
บางบาล	รพสต.บางหลวงโศด	ระดับ 2	เพิ่มจุดให้บริการ น้ำท่วมสถานบริการ ประชาชนเข้ารับบริการได้ไม่สะดวก ระดับน้ำจากพื้นชั้นล่างลึก 140 ซม. เพิ่มจุดบริการให้ประชาชนเพื่อความสะดวกในการรับบริการที่ป้อมตำรวจจุดกอไผ่ ต.บางหลวงโศด   	
บางบาล	รพสต.บางหัก	ระดับ 1	หมายถึง เปิดให้บริการได้ น้ำท่วมทางเข้าออกหรือน้ำท่วมสถานบริการ 10 ซม.  	

อำเภอ	ชื่อสถานบริการ	ระดับ(1-3)	ผลกระทบที่ได้รับ	วันที่สถานการณ์คลี่คลาย
บางบาล	รพ.สต.บางบาล	ระดับ 1	<p>หมายถึง เปิดให้บริการได้ น้ำท่วมทางเข้าออกหรือน้ำท่วมสถานบริการ 10 ซม.</p> 	
เสนา	รพ.สต.หัวเวียง	ระดับ 1	<p>น้ำท่วมบริเวณรอบนอกอาคารประมาณ 3 ซม.เปิดให้บริการตามปกติ ระดับน้ำรอบนอก รพ.สต. หัวเวียง ประมาณ 70 ซม.</p> 	
บางปะอิน	รพ.สต.เกาะเกิด	ระดับ 1	<p>น้ำท่วมบริเวณรอบสถานบริการ และใต้อาคารบ้านพัก</p> 	

2. การดำเนินการทางด้านการแพทย์และสาธารณสุข

2.1 ทีมปฏิบัติการด้านการแพทย์

ทีมปฏิบัติการด้านการแพทย์ที่เข้าปฏิบัติงานและให้ความช่วยเหลือในพื้นที่

วันที่	อำเภอ	สถานที่ให้บริการ	จำนวนทีมปฏิบัติการ								
			Thailand EMT	MERT	Mini MERT	หน่วยแพทย์เคลื่อนที่	CDCU/JIT	MCATT	SEhRT	MSERT	อื่นๆ
21 ก.ย.65	บางปะอิน	รพ.สต.ในพื้นที่/รพ			11						

คำนิยาม :

Thailand EMT = Thailand Emergency Medical Team (ทีมปฏิบัติการฉุกเฉินทางการแพทย์และสาธารณสุขในภาวะภัยพิบัติ)

MERT = Medical Emergency Response Team (ทีมปฏิบัติการฉุกเฉินทางการแพทย์ระดับตติยภูมิ)

Mini MERT = Mini Medical Emergency Response Team (ทีมปฏิบัติการฉุกเฉินทางการแพทย์ระดับอำเภอ)

หน่วยแพทย์เคลื่อนที่ = หน่วยแพทย์หรือทีมแพทย์ที่ออกให้บริการนอกสถานพยาบาล

SRRT = Surveillance and rapid response team (ทีมเฝ้าระวังสอบสวนเคลื่อนที่เร็ว)

CDCU = Communicable Disease Control Unit (หน่วยปฏิบัติการควบคุมโรคติดต่อ)

JIT = Joint Investigation team (ทีมปฏิบัติการสอบสวนควบคุมโรค)

MCATT = Mental Health Crisis Assessment and Treatment Team (ทีมให้การช่วยเหลือเยียวยาจิตใจผู้ประสบภาวะวิกฤต)

SEhRT = Special Environmental Health Response Team (หน่วยปฏิบัติการเฉพาะกิจด้านอนามัยสิ่งแวดล้อม)

MSERT = Medical Supportive Emergency Response Team (ทีมวิศวกรฉุกเฉิน)

อื่นๆ = ทีมสนับสนุนภาคเอกชนหรือหน่วยงานอิสระ เช่น มูลนิธิ กู้ชีพ เป็นต้น

2.3 การประเมินสุขภาพจิต

วันที่	อำเภอ	จำนวน ผู้เข้ารับบริการ (ราย)	ผลการให้บริการ (ราย)			
			ภาวะปกติ	ภาวะเครียดระดับ มากขึ้นไป	ภาวะเสี่ยงต่อภาวะ ซึมเศร้า	ภาวะเสี่ยงต่อการ ฆ่าตัวตาย
27 ส.ค. 65	พระนครศรีอยุธยา	19	19	0	0	0
29 ส.ค. 65	พระนครศรีอยุธยา	30	30	0	0	0
2 ก.ย. 65	พระนครศรีอยุธยา	12	12			
19 ก.ย. 65	บางไทร	5	5			

4 ความต้องการสนับสนุนเวชภัณฑ์ เคมีภัณฑ์ ทรัพยากร

ลำดับ	รายการ	หน่วย	วันที่รายงาน 25 กันยายน 2565			
			วันที่ร้องขอ	21 ก.ย.65	21 ก.ย.65	20 ก.ย.65
			หน่วยงาน	สสอ.บางบาล	สสอ.บางปะอิน	สสอ.บางไทร
			ผู้ประสาน	ชาติรี	อนุสรณ์	จันทน์จรัส
โทรศัพท์	083-0925337	081-3740254	089-9017597			
ลำดับ	รายการ	หน่วย	จำนวน	จำนวน	จำนวน	
1	เครื่องยังชีพ / ถุงยังชีพ	ชุด / ถุง			300	
2	รองเท้ายาง (รองเท้าบูท)	คู่	3			
3	น้ำดื่ม	โหล	6			
4	ถุงดำ	แพค	10			
5	ยาทาแก้นยุง	ซอง	700			
6	มุ้ง	หลัง				
7	เสื้อชูชีพ	ตัว	8		30	
8	ยาน้ำกัดเท้า	ตลับ	700	4,000		
9	ยาดำราหลวง/ยาชุดน้ำท่วม	ชุด	650	300	500	
10	ถุงมือ	กล่อง				
11	เรือพาย + พาย	ลำ	2			
12	ยาทาแก้คัน	โหล	5			
13	ยาหยอดตา	โหล	2			
14	แผ่นพับน้ำท่วม	แผ่น				
15	คู่มือคำแนะนำป้องกันโรค	เล่ม				
16	Mask	กล่อง			100	

